



Layers

- Access Road
- Firebreak
- Contour Path
- za\_cadastral
- za\_cadastral\_national
- schools
- railway
- rivers
- plc\_name
- Roads
  - Motorway or highway
  - Motorway Link
  - Primary road
  - Primary link
  - Tertiary
  - Tertiary link
  - Secondary
  - Secondary link
  - Road, residential, living street, ...
  - Track
  - Cydeaway, footpath etc.
  - 25k to 50k
  - 50k +
- Biodiverc
- nbl.biodiversity.priority\_are...
- nbl.vegetation.status
- Marloth4



# GIS 3

## Osmá lekce

Mgr. Michal Jaki  
ZS 2022

Attributes - Buildings

BUILDING	NULL
STRUCTURE	NULL
WALL_TYPE	NULL
ROOF_TYPE	NULL
LEVELS	NULL
ADMIN	NULL
ACCESS	NULL
CAPACITY	NULL
RELIGION	NULL

Cancel OK

InaSAFE 2.0.0-3 dev

Question: In the event of

How many

Buildings

Might

Aggregate results by

Entire area



- Layer keywords:
- The following keywords are defined for the active layer:
- Category exposure
  - Source OpenStreetMap - [www.openstreetmap.org](http://www.openstreetmap.org)
  - Subcategory structure
  - License Open Data Commons Open Database License (ODbL)
  - Title Buildings

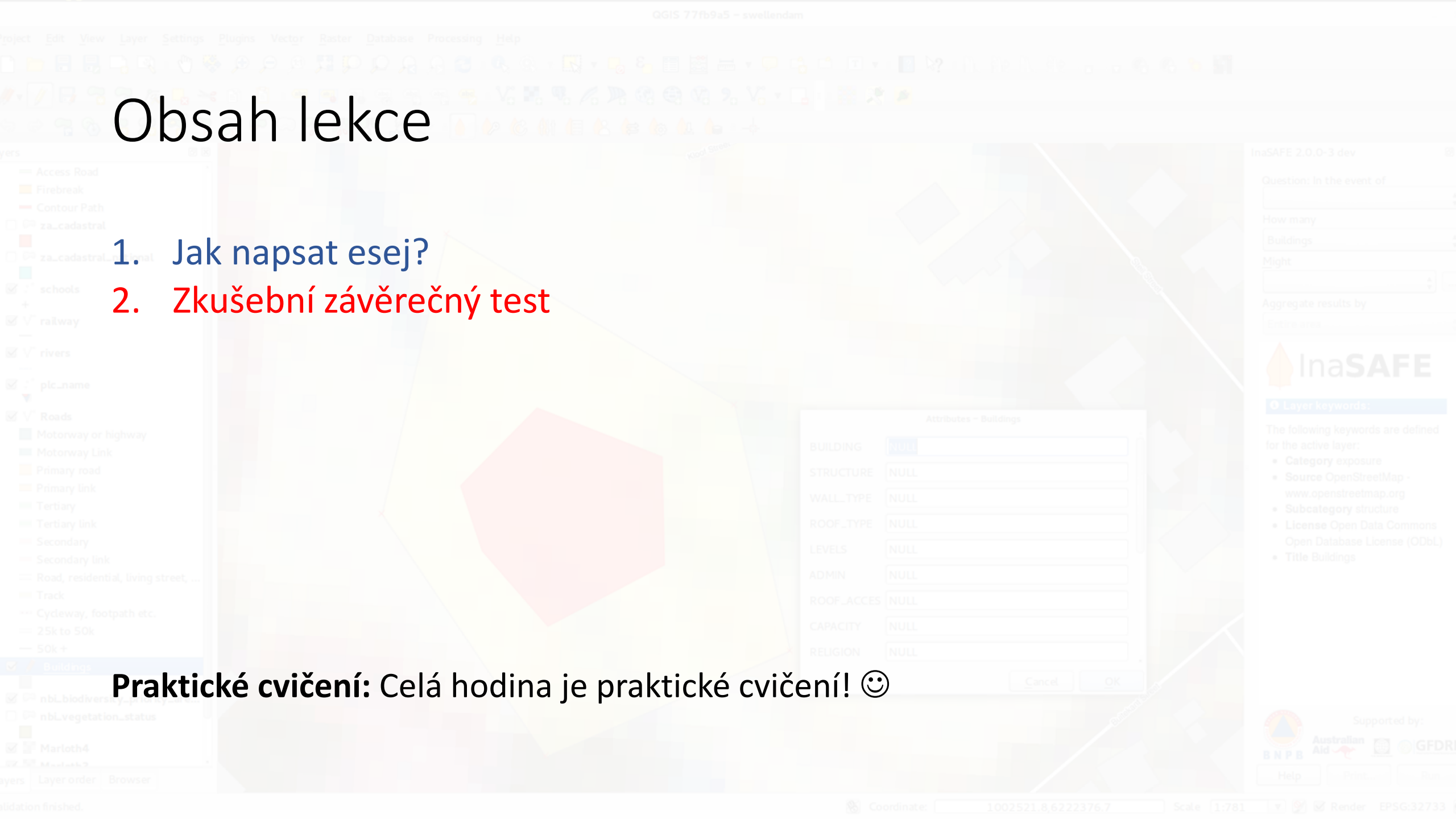
Supported by:

Help Print Run

# Obsah lekce

1. Jak napsat esej?
2. Zkušební závěrečný test

**Praktické cvičení: Celá hodina je praktické cvičení! 😊**



# Jak napsat esej?

*Esej je literární žánr, do kterého patří texty zaměřené na odborná témata. Na rozdíl od nestranné publicistiky ale do každé eseje její autor vkládá svůj názor na rozebíranou problematiku. Často jde o zhodnocení nebo kritické vyjádření, které se ale za každých okolností musí opírat o odborná fakta. V esejích jsou nejčastěji probíranými oblastmi politika, literatura nebo umění.*

## Základní prvky:

1. Úvod,
2. Hlavní část
3. Závěr
4. Seznam použité literatury

Než začnete psát, důkladně si nastudujte, o čem vlastně chcete psát. Pokud by se v eseji měla objevit nějaká nepodložená informace, celé vaše snažení by to mohlo shodit. Bez dostatku informačních zdrojů nemá cenu se do psaní pouštět.

Pamatujte, že načtené materiály nikdy nesmíte kopírovat bez uvedení zdrojů, a to ani v eseji. Veškeré citované i parafrázované zdroje je v textu potřeba označit a uvést v seznamu za samotnou esejí.

# Jak napsat esej? - Úvod

- Zaujmut čtenáře
  - Už v první větě ho do textu vtáhněte
- Jasně téma vysvětlete
- Představte všechna potřebná fakta, se kterými budete dále pracovat
- Nemusí být dlouhý
  - Často stačí jeden krátký odstavec
- Dejte najevo, proč jste si vybrali právě toto téma
- Na závěr vyjádřete svou tezi – zásadní myšlenku díla, která čtenáře doprovodí do druhé, hlavní části eseje

# Jak napsat esej? – Hlavní část

- Čleňte text podle osnovy do podkapitol.
  - Postupujte podle připravené osnovy; každému odstavci věnujte asi 200–400 slov a snažte se v něm podporovat jen jednu hlavní myšlenku.
  - Pokud nějaká věta s touto myšlenkou nesouvisí, přemístěte ji jinam nebo úplně odstraňte.
  - Odstavce na sebe musí plynule navazovat – poslední věta odstavce vždy přechází do věty první v odstavci následujícím.
- Každý svůj názor podepřete nějakým přesvědčivým důkazem.
  - Používejte fakta, která nikoho nenechají na pochybách.
  - Správná argumentační esej musí navíc obsahovat argumenty pro i proti, které se vzájemně vyvracejí.
  - Pomocí protichůdných názorů pak budete moct lépe vyhodnotit nastolené otázky.
- Aby nebyl text zbytečně plytký, stále se sami sebe ptejte „proč?“
  - Stále hledejte důkazy a významy.
  - Jen tak se vám podaří napsat esej, kterou čtenář v jejím průběhu neopustí, ale se zaujetím dočte až do konce.

# Jak napsat esej? - Závěr

- Závěr v eseji má důležitou funkci
  - Pokud nesplní svůj účel, celý text tím bude ztrácet na smyslu.
  - Důležité je nejpozději poslední větou dostat čtenáře na svou stranu.
  - Vyslovte pádný argument, který odpoví na otázky položené v úvodu.
  - Neopakujte znovu již vyslovené, raději vaše předchozí myšlenky shrňte do jasného stanoviska.
- Pokud zjistíte, že jste došli k jiné tezi, než jste v úvodu nastolili, vraťte se k úvodu a tezi upravte.

# Závěrečná test - Obecná podoba

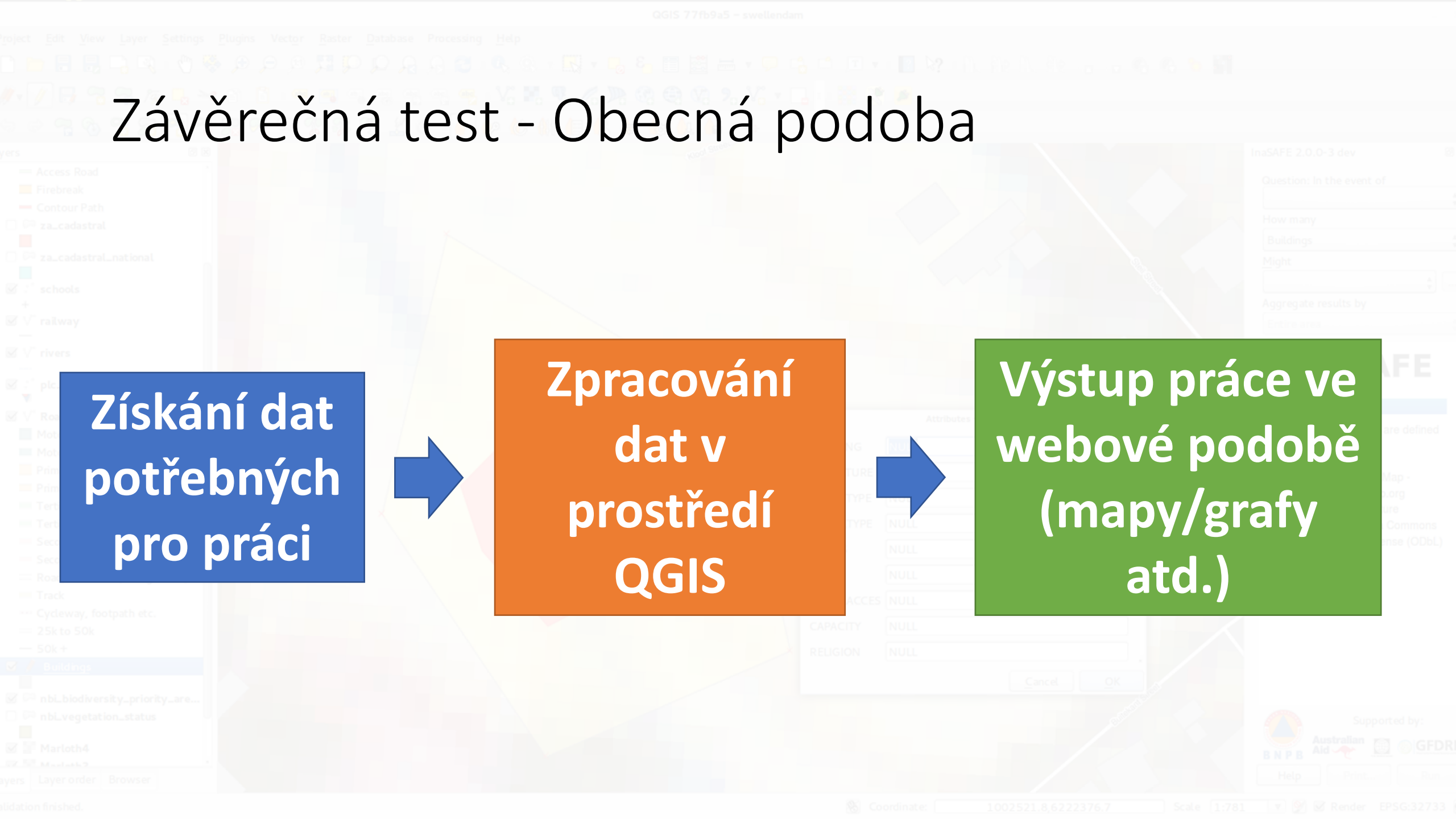
**Získání dat  
potřebných  
pro práci**



**Zpracování  
dat v  
prostředí  
QGIS**



**Výstup práce ve  
webové podobě  
(mapy/grafy  
atd.)**



# Zadání

**Zobrazte pomocí leaflet mapy okresy z Ústeckého a Moravskoslezského kraje (polygony) s obcemi, které jsou na jejich území (body). Podkladovou mapu zvolte turistickou z portálu Mapy.cz. Po najetí/klik na polygon okresu se zobrazí jeho název. Po najetí/kliku na obec se zobrazí její název a počet obyvatel.**

[Data okresů ČR zde](#)

[Data obcí ČR zde](#)



# Zadání

**Čas na vypracování: 60 minut (+ 10 minut pro úlevy)**

Hodnocení:

1. Získání všech potřebných dat (5 bodů)
2. Nahrání všech potřebných dat do prostředí QGIS a jejich provázání (5 bodů)
3. Zpracování dat v QGIS (10 bodů)
4. Připojení WMTS služeb (2 body)
5. Vytvoření leaflet výstupu (5/10 bodů)
6. Chybějící citace zdroje mapových dlaždic a případných dalších dat -> opakování zkoušky

**Limity pro 1/2/3 jsou tedy 27/25/20 bodů**

**Známky se Vám v tomto zkušebním testu převedou na body (1 -> 100 b., 2 -> 75 b., 3 -> 50 b., 40 -> -100 b.)**

Děkuji za pozornost a těším se příště!

Prostor pro zpětnou vazbu

[mail@mjakl.cz](mailto:mail@mjakl.cz)

Tel. 608 544 839

Web: [mjakl.cz](http://mjakl.cz)

Telegram: [t.me/mjakl\\_cz](https://t.me/mjakl_cz)

